



گمرک جمهوری اسلامی ایران
رئیس کل

بسمه تعالی

جهش تولید

شماره: ۹۹/۱۲۰۸۴۲۰

تاریخ: ۹۹/۱۲/۲۳

پوست:

معاونین محترم

مدیران کل محترم دفاتر و ادارت کل ستادی / ناظرین محترم گمرکات اجرایی

مدیران کل / مدیران محترم گمرات اجرایی

باسلام (مترجم)

پیرو ابلاغ برنامه های سال ۱۳۹۹ گمرک ج.ا.ا طی بخشنامه شماره ۹۹/۲۶۹۰۵۸ مورخ ۹۹/۳/۱۹ و اجرای پروژه «استانداردسازی خدمات و فرآیندهای دستگاه» در کارگروه اصلاح فرآیندهای گمرکی، نسخه باز مهندسی شده فرآیند تبدیل به قطعی شدن ورود موقت ماده ۵۱ ق.ا.گ. که در جلسه مورخ ۱۳۹۹/۱۱/۷ کارگروه اصلاح فرآیندهای گمرکی تصویب و نهایی شده است به منظور ایجاد وحدت رویه در اجراء، سهولت انجام تشریفات و کاهش زمان و هزینه در چارچوب فلوجارت تنظیمی فرآیند مذکور به شرح فایل پیوست جهت اجرا ابلاغ می گردد.

انتظار می رود ضمن مد نظر قرار دادن فرآیند ابلاغی در امور اجرایی حوزه تحت مدیریت خود، در صورت مشاهده هرگونه مغایرت در روش های جاری آن گمرک با فرآیند ابلاغ شده، مراتب به دفتر مدیریت اطلاعات و برنامه ریزی اعلام گردد. نظارت بر حسن اجرای صحیح این بخشنامه بر عهده بالاترین مقام مسئول آن واحد می باشد.

مهدی میراشرفی



شروع

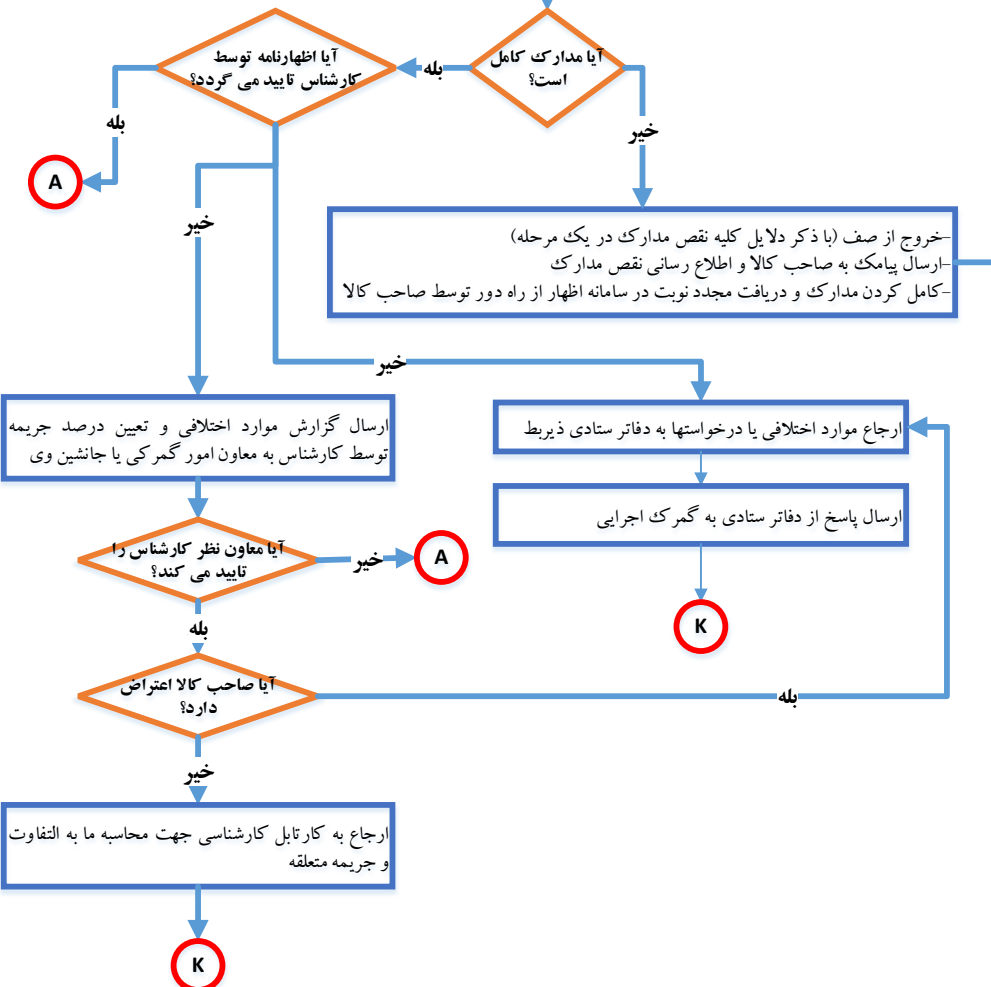
- ارائه درخواست به کارگروه ماده ۸۷.آ.ا.ق.ا.گ
- صدور مجوز تبدیل به قطعی در کارگروه ماده ۸۷.آ.ا.ق.ا.گ
- ورود اطلاعات مجوز صادر شده شامل صاحب کالا، نوع مجوز، شماره کوتاه اظهارنامه ورود موقت، وزن، ارزش، تعرفه کالا، نوع ارز در سامانه epl وفق ابلاغیه دفتر صادرات توسط دفتر صادرات/ گمرک ورود موقت کننده

صاحب کالا/اظهارکننده:
- اظهارالکترونیکی از طریق پنجره واحد تجارت فرامرزی
- تکمیل اطلاعات اظهارنامه واردات در سامانه epl از قسمت «دور اظهاری واردات با بارنامه ۱»
- در فیلد نوع پرداخت اظهارنامه: «ازمحل اظهارنامه دیگر» انتخاب گردد و شماره اظهارنامه ورود موقت در فیلد مربوطه درج گردد. ۲
- درج شماره ثبت سفارش از محل مصوبات کارگروه ماده ۸۷ در اظهارنامه تنظیمی. ۳
- ثبت شماره کدرهگیری مجوز و شناسه مجوز دهنده ۳ با توجه به فیلد نوع پرداخت و تکمیل مرحله ورود مجوز.
- فیلد شماره قبض انبار و قبض انبار الکترونیکی می بایست خالی باشد.

ارسال کد تأیید به صاحب کالا از طریق پیامک مبنی بر تایید اظهار و امضاء الکترونیکی
- تخصیص شماره ثبت یا سریال و شناسه پرداخت
- تأمین حقوق ورودی و عوارض متعلقه توسط ذینفع (واریز به حساب، پرداخت اینترنتی، دریافت تضامین و تعهدات مربوطه و) ۴
- تعیین سیستمی مجوزهای مورد نیاز و ارجاع به سازمانهای همجوار مربوطه و تعیین کارشناس بصورت سیستمی

K

کارشناس:
- کنترل تخصیص مجوزها و در صورت نیاز حذف یا اضافه کردن سازمان مجوز دهنده براساس قوانین، مقررات و آیین نامه ها ۵
- بررسی اظهارنامه، اسناد الکترونیکی



***اظهارنامه های واردات قطعی از محل ورود موقت در مسیر زرد انتخاب مسیر قرار می گیرند.**
1- شماره بارنامه ورود موقت در قسمت شماره بارنامه درج گردد.
2- ارتباط دو اظهارنامه به صورت پیام روی اظهارنامه ها درج گردد.
3- درج شماره اعلام شده اجباری می باشد.
4- براساس ماده ۸۷ و مصوبه ۱۲۹۱۶۳/ت/۵۳۰۷۸ هـ - ۹۵/۱۰/۱۸ (ردیف ۳۶۰-۱۳۹۵) نرخ ارز، ارزش و تعرفه لحاظ و توسط کارشناس کنترل گردد.
5- درخصوص دریافت مجوزهای سازمان همجوار، در صورتی که در فرایند ورود موقت، مجوز بدون قید و شرط از سازمان همجوار اخذ شده باشد، مجوز مربوطه کفایت می کند، در غیر این صورت (مشروط بودن نظریه یا عدم اخذ مجوز)، می بایست مجوز مورد نیاز اخذ گردد.



A

*جهت ارسال اطلاعات
مورد نیاز به بانک مرکزی
می بایست مرحله صدور
مجوز بارگیری صورت
پذیرد.

